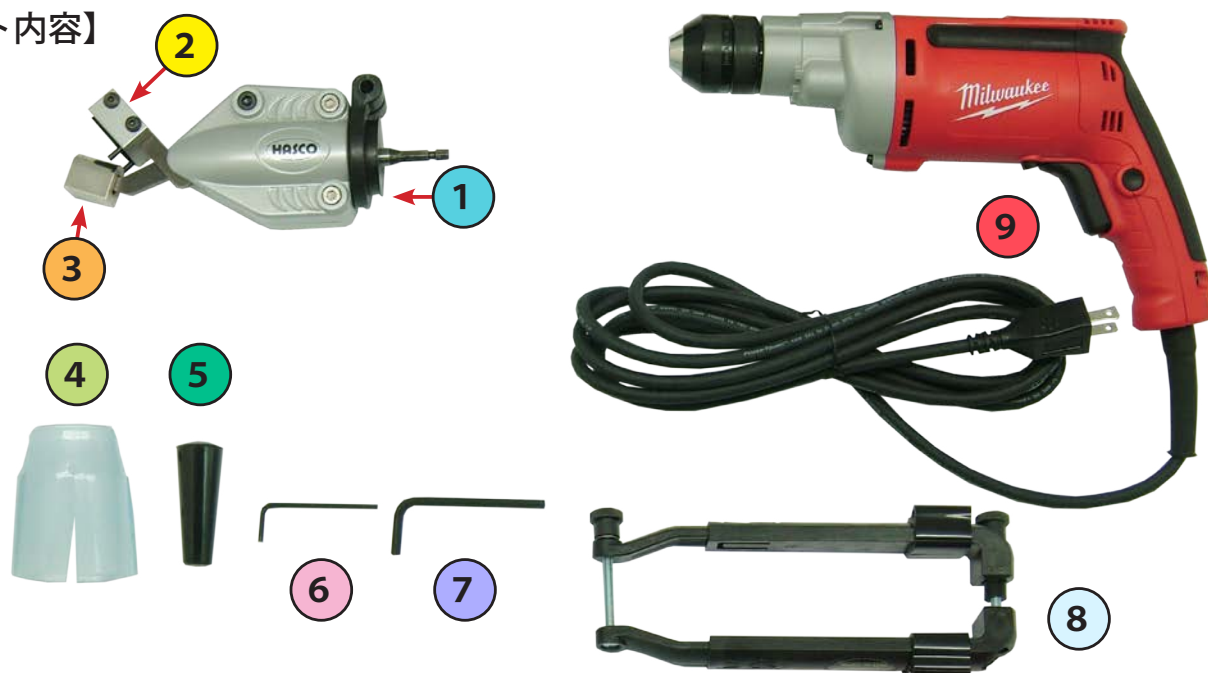


この度は、**YS-2200：ヘミングツールセット**をお買い上げ頂きまして誠にありがとうございます。
ご使用前には内容品の確認と使用時における注意事項を熟読頂き、ご理解の上ご使用くださいます
ようお願い致します。

【適応】主に乗用車のリア・クォーターパネルのホイールアーチ部分の
ヘミング（折り曲げ）加工用ドリル付セット



【セット内容】

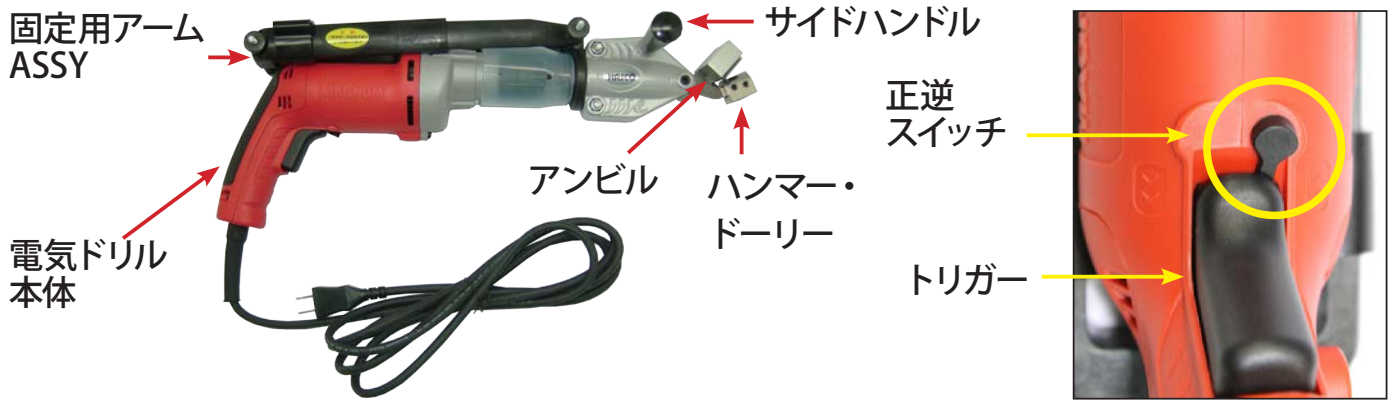


	品名	型式		品名	型式
1	ヘミングツール (本体)	YS-1200-P1	6	L型レンチ (小)	YS-1200-P6
2	アンビル	YS-1200-P2	7	L型レンチ (大)	YS-1200-P7
3	ハンマー・ドリー	YS-1200-P3	8	固定用アーム Assy	YS-1200-P8
4	チャックカバー	YS-1200-P4	9	マグナムドリルII	HMW020120
5	サイドハンドル	YS-1200-P5			

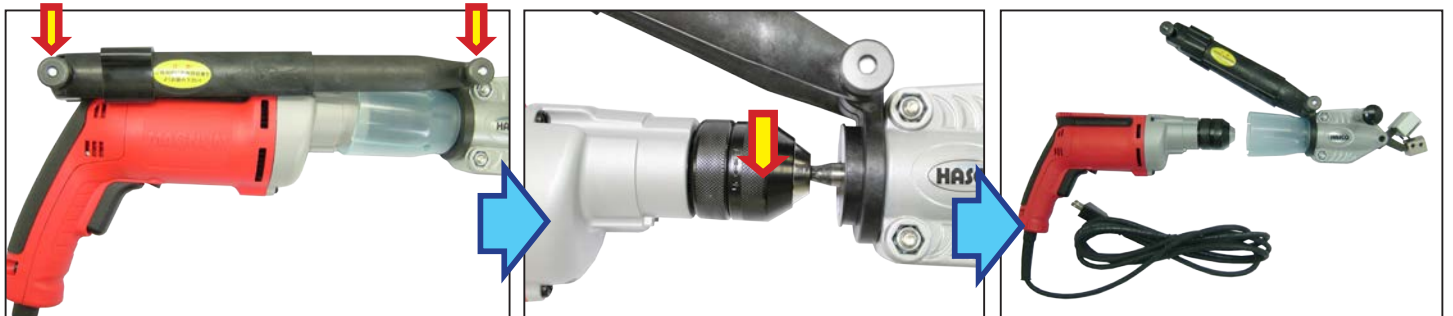
【注意事項】

- 本製品はヘミング加工をより省力化する為の工具です。定められた用途以外に使用しないでください。
- 高張力鋼板、アルミ製ボディ加工には使用しないでください。
- 作業に必要な溶接や各種シーラー、接着剤等については各自動車メーカーの指示に従ってください。

★各部名称



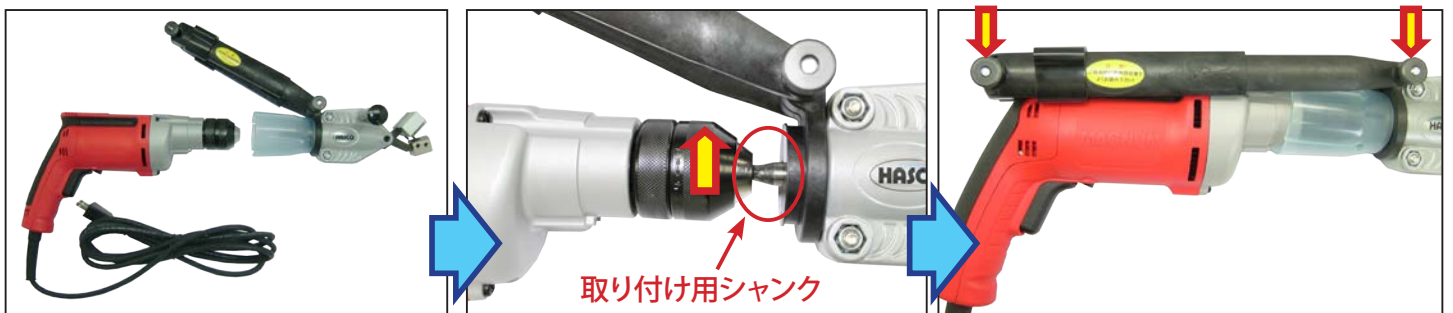
ドリルの取り外し方法



両方の固定用ネジをゆるめて
固定用アーム Assy をドリルから外します。

ドリルのチャックを矢印の方向に回してゆるめます。
※撮影のため、チャックカバーは外しています。

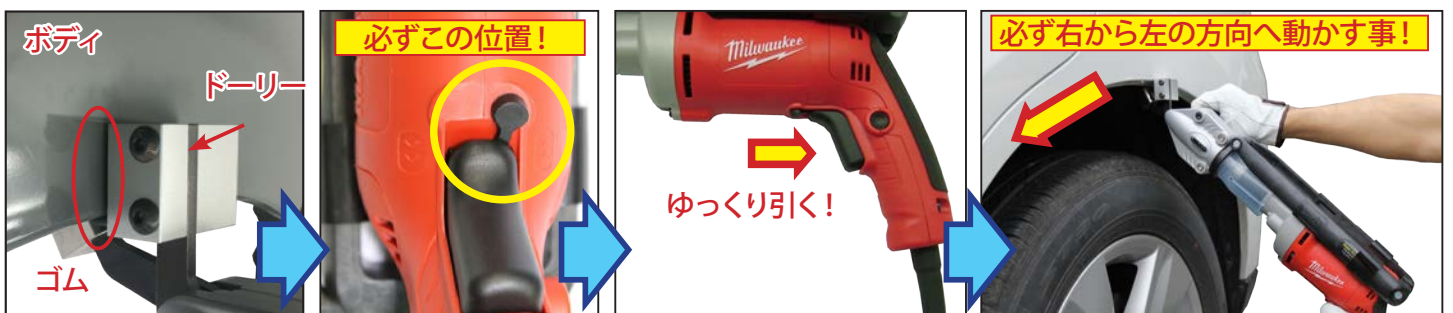
ドリルの装着方法



ツール本体の取り付け用シャンクにドリルのチャックを接続し、
取り外しとは逆の方向へ回し、しっかりと締めます。

ドリルの大きさに合わせて本体の固定用
アームを調整し、ネジで固定すれば装着
完了です。

ツールの動かし方



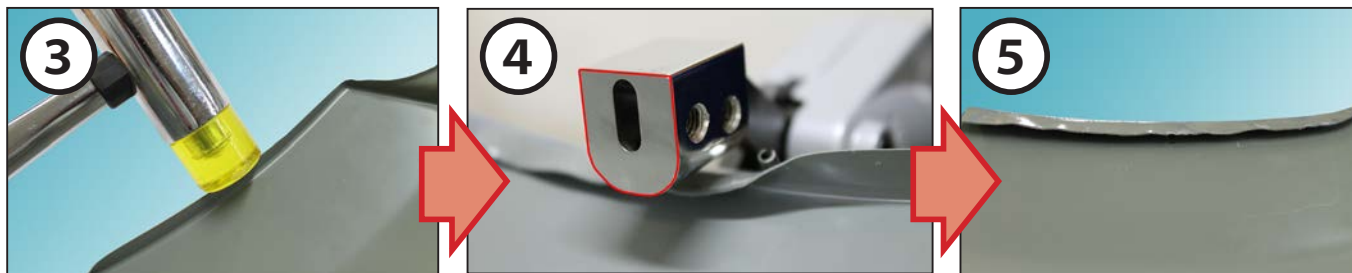
ドリーの当てゴムをボディ表面に
平行になるように当てます。

ドリルの正逆スイッチが正にある事を
確認し、少しずつトリガーを引きます。

ツール全体を写真の矢印の
方向へゆっくりと動かします。

使用イメージ写真。実際は下地塗装状態のパネルを加工してください！

STEP1 / 仮曲げ加工



最初にプラハン等で軽く曲げて仮曲げ加工を開始します。

曲がり具合をみながらドリルの回転速度を調整します。

これでSTEP1完了です。

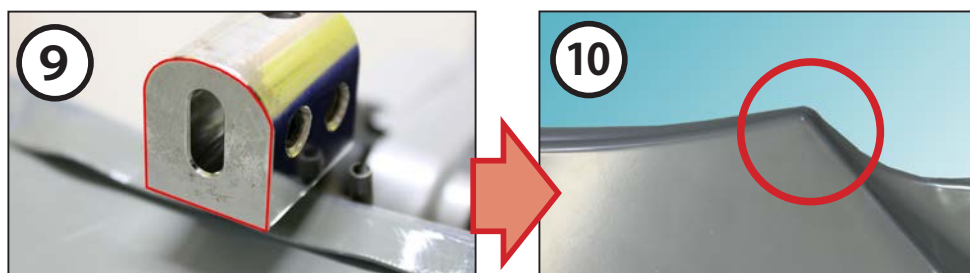
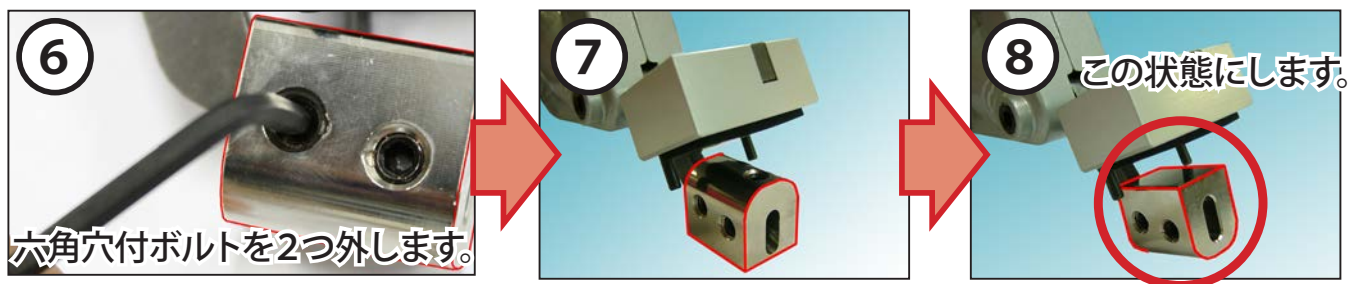
使用イメージ写真

★ツールを動かす方向



STEP2 / 折曲げ加工

仮曲げが終わったら仕上げを行います。ハンマーを逆に入れ替えてください。

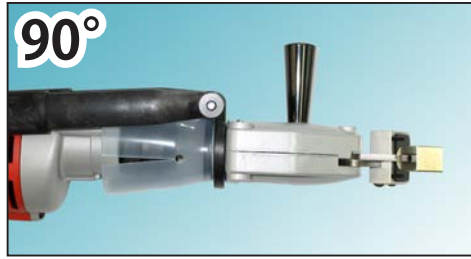


赤の囲いの部分等は樹脂ハンマー等により手作業で折り曲げてください。

そのまま折曲げ加工を行い仕上げてください。

※歪みが出た場合はパテ等で修正します。

その他機能



本体のヘッド部分は 360° 回転可能。
お好みのポジションで使用可能です。



六角穴付ボルトが緩んでいないか
時々点検してください。
緩んでいる場合は増し締めしてください。

【 トラブルシューティング 】

症状	原因	解決策
①ドリルが空回りする	チャックの締め付け不良	チャックをしっかりと締め直す
②ツール本体がドリルから外れる	ドリルの固定不良	固定用アーム Assy のネジをしっかりと締め直す
③ハンマーの動きが渋い	六角穴付ボルトの締めすぎ	六角穴付ボルトを調整
④ハンマーの脱落	六角穴付ボルトの締め付け不足 またはネジの消耗	六角穴付ボルトの増し締めまたは ハンマー消耗による部品交換

【 仕様 】

- 寸法：全長 510mmX 幅 110mm(最大)X 高さ 100mm
- 重量：1.3kg(本体のみ)
- 適応ドリル：100V コード式 / 1400 ~ 2500RPM またはコードレス式 / 14.4 ~ 18V
- 適応ドリルサイズ：取り付け部分が概ね幅 50 ~ 60mm、長さ 190 ~ 280mm 位まで
- 適応ドリルチャックサイズ：1/4" ~ 1/2" まで
- ドリル取り付けシャンクサイズ：6.35mm(六角)
- ヘミング加工対応肉厚：自動車用普通鋼板(クォーターパネル)t0.4 ~ 0.7mm

発売元：株式会社 ハスコ

サービス部 〒 351-0012 埼玉県朝霞市栄町 3-6-45
TEL (048)461-0101 FAX (048)461-1177
URL <http://www.hascotools.co.jp>